

Le Masque et la plume

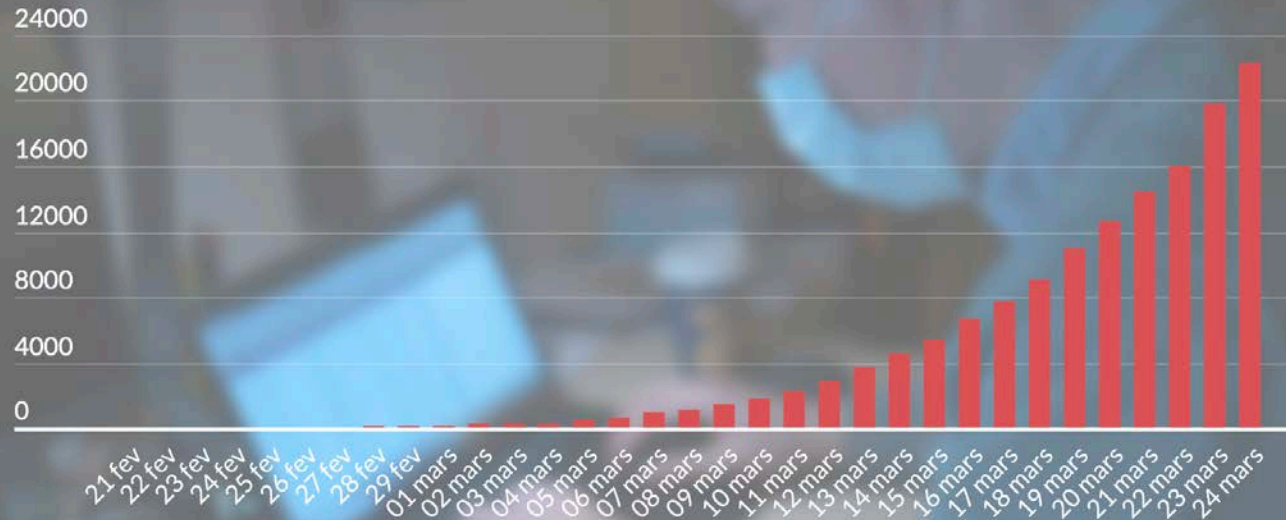
Petite revue de presse quotidienne...



Drs Cyril Quemeneur, Arthur James, DAR Pitié-Salpêtrière
Drs Emmanuel Weiss, Bénédicte Grigoresco, Stéphanie Sigaut DAR Beaujon
Dr Mylene Defaye, CHU de Bordeaux SAR SUD

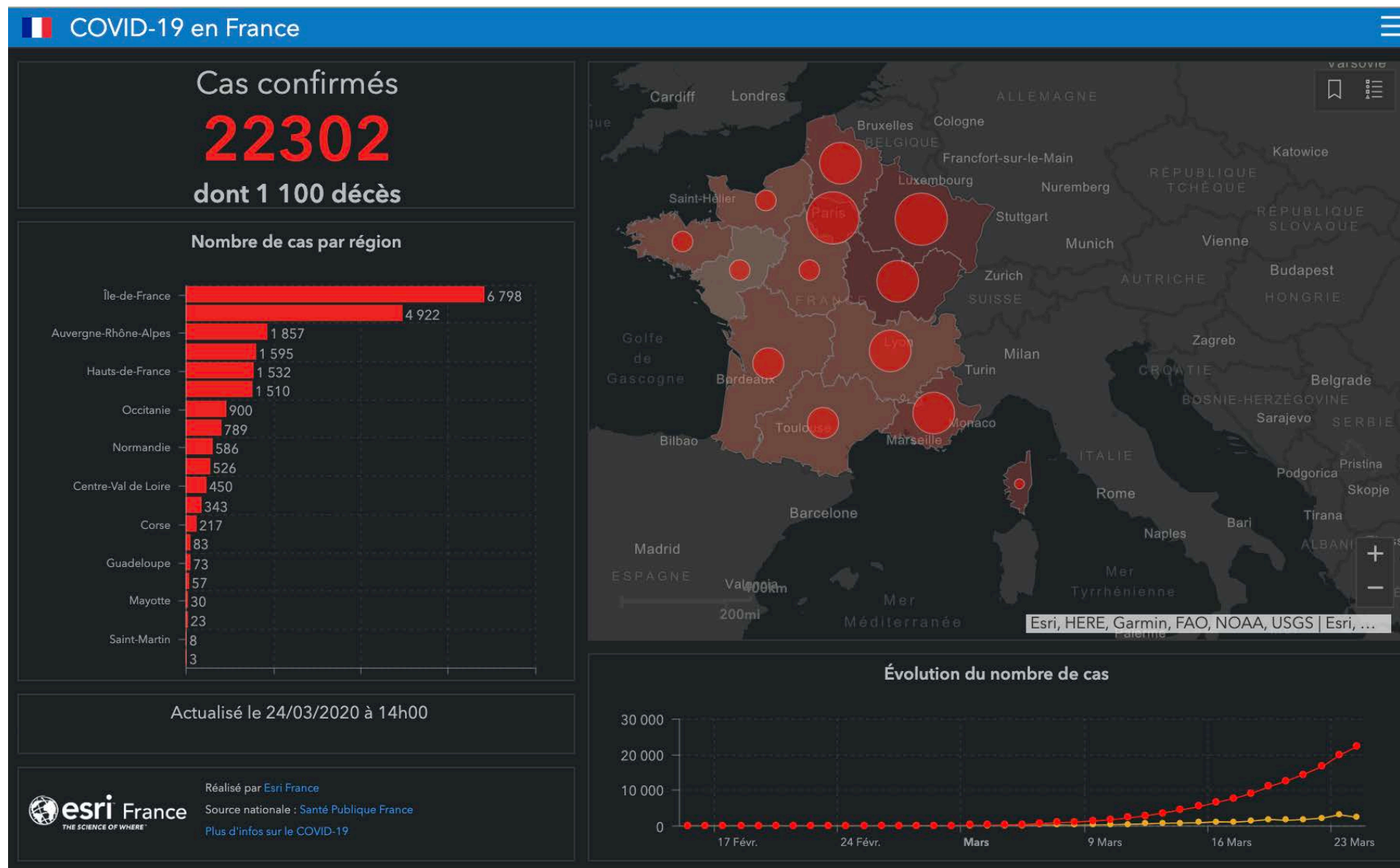
Point épidémiologique

Evolution du nombre de cas déclarés
de Coronavirus jour après jour - France (24/3)

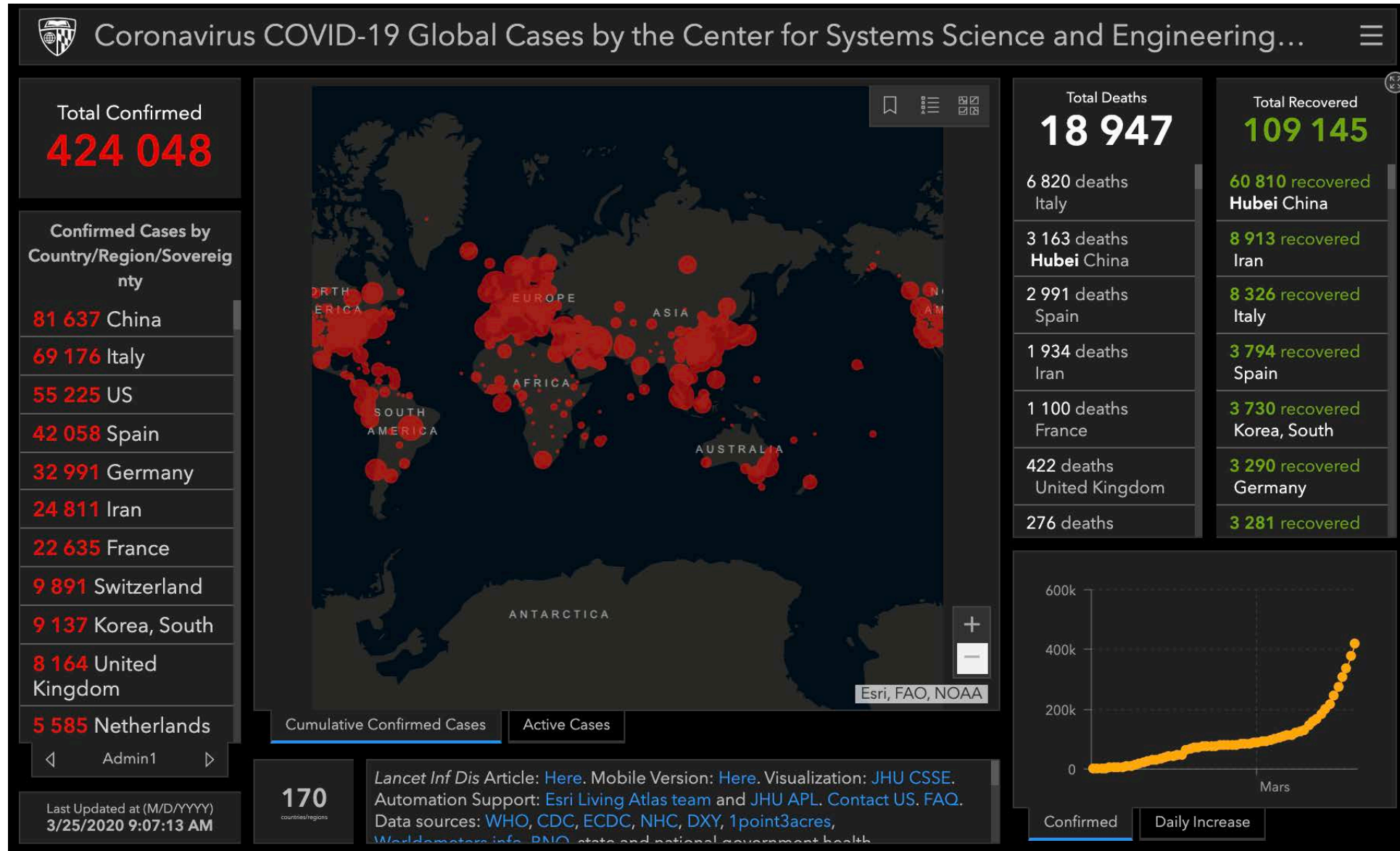


DATE	NOMBRE DE CAS	NOMBRE DE DÉCÈS
12 MARS	2,876	61
13 MARS	3,661	79
14 MARS	4,499	91
15 MARS	5,423	127
16 MARS	6,633	148
17 MARS	7,730	175
18 MARS	9,134	244
19 MARS	10,995	372
20 MARS	12,612	450
21 MARS	14,459	562
22 MARS	16,018	674
23 MARS	19,856	860
24 MARS	22,302	1,100

Par région le 24 Mars à 14h



- LE MONDE le 25/03/2020 à 09h07



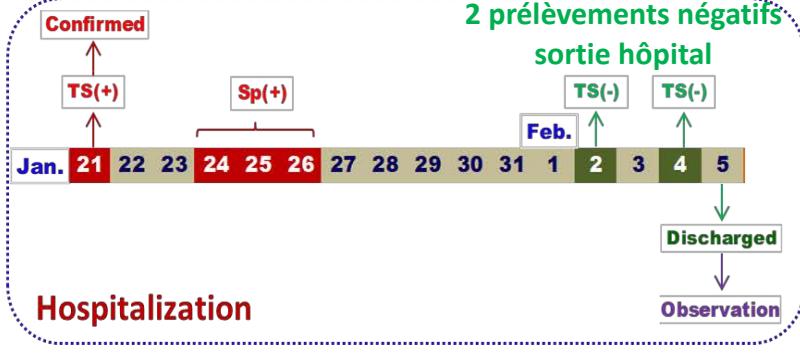
Confirmed | **Daily Increase**

Existence de récurrences de SARS-CoV-2 ?

Critères de sortie de la Commission Chinoise Nationale de la Santé :

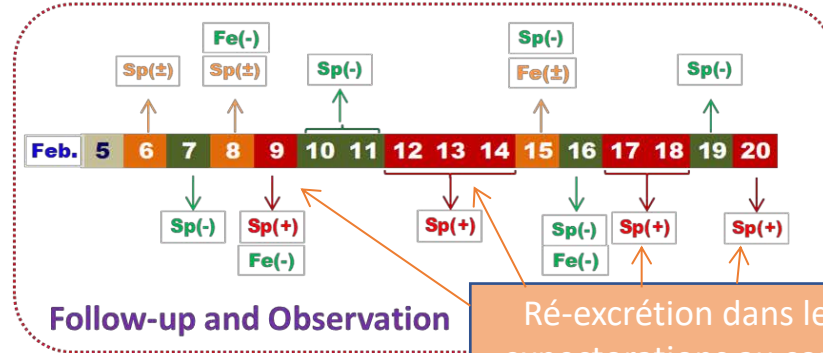
- absence de fièvre pendant 3j
- amélioration des symptômes respiratoires
- amélioration radiologique
- **PCR virale négative sur 2 prélèvements à 24h d'intervalle**

SARS-CoV-2 turned positive in a discharged patient with COVID-19 arouses concerne regarding the present standard for discharge – Zhan et al – International Journal of Infectious diseases – 16/02/2020

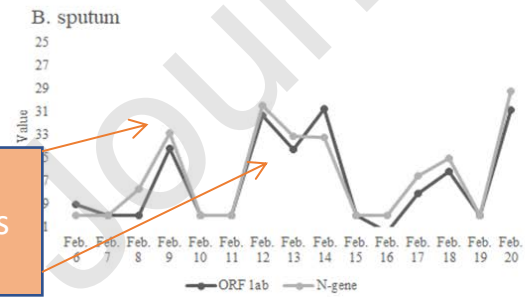
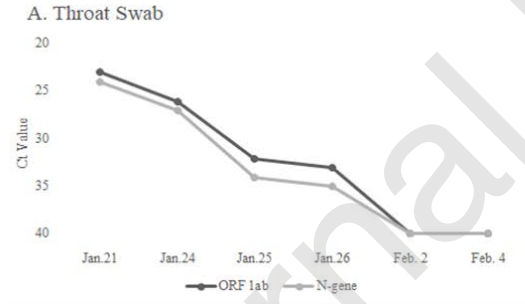


Sp sputum = expectorations ; TS throat swab = écouvillon de gorge ; Fe feces

Homme 54 ans
Pneumonie COVID-19 traitée par O2, Arbidol et chloroquine



Ré-excrétion dans les expectorations au cours du suivi



Recurrence of positive SARS-CoV-2 RNA in COVID-19 : a case report. Chen et al. International Journal of Infectious diseases. 21/02/2020.

Femme de 46 ans
Forme bénigne
Traitement par Oseltamivir, arbidol, Lopinavir/ritonavir et Moxifloxacine

Jour d'évolution	J8	J12	J14	J17	J20	J22	J32
ARN SRAS-CoV-2	+	-	-	4,56x10 ²	-	-	-

Ré-excrétion virale à J17 après négativation à J12 et J14

Quelques case reports décrits mais rares
Attention aux faux négatifs
Répéter les tests et les combiner
Surveillance des convalescents

Quelle est la dynamique de la charge virale naso-pharyngée?

Viral dynamics in mild and severe cases of COVID-19

Yang Liu · Li-Meng Yan · Lagen Wan · Tian-Xin Xiang · Aiping Le · Jia-Ming Liu · et al. [Show all authors](#)

Published: March 19, 2020 · DOI: [https://doi.org/10.1016/S1473-3099\(20\)30232-2](https://doi.org/10.1016/S1473-3099(20)30232-2)

THE LANCET
Infectious Diseases

- Etude monocentrique chinoise
- 76 patients diagnostiqués COVID + par PCR nasopharyngée
- Répétition de la PCR au cours du suivi pour évaluer la cinétique de la charge virale (CV)
- 30 (39%) patients graves (au moins un critères: FR>30, SpO2≤93, P/F<300mmHg) parmi lesquels 77% hospitalisés en réanimation.

CV moyenne 60 fois plus élevée chez les patients sévères

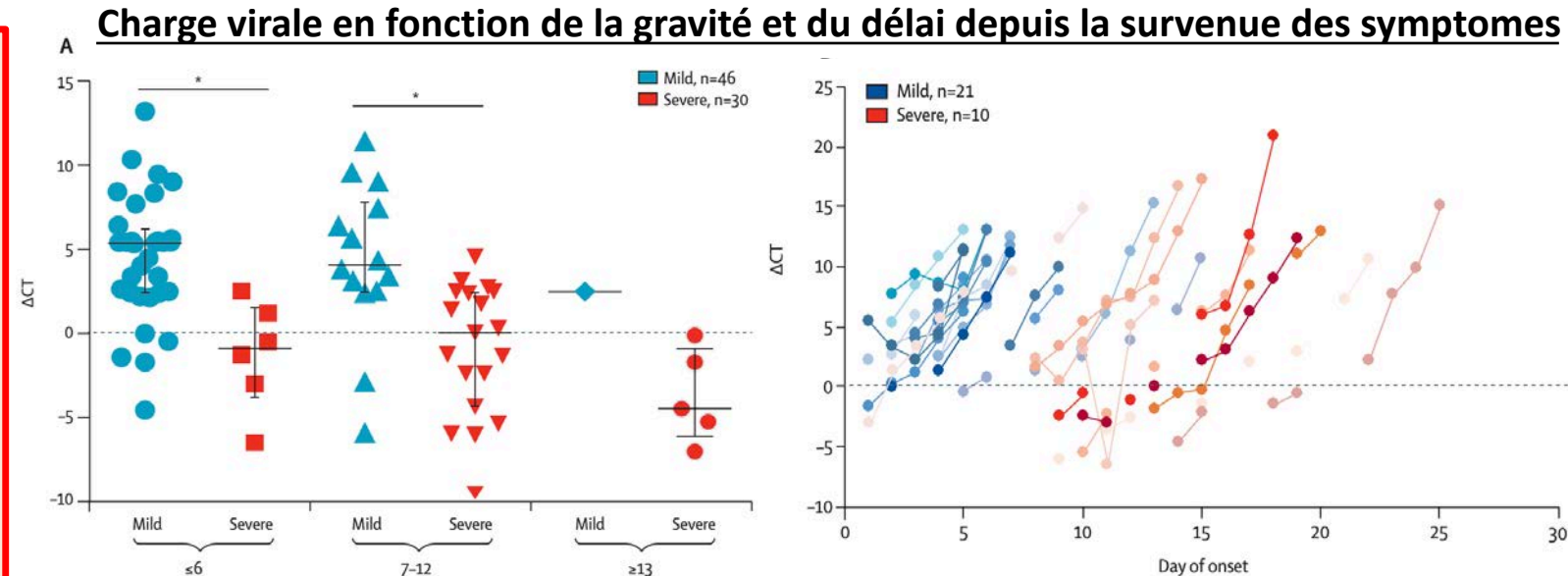
Différence persistante pendant 12 jours

→ Association entre la CV et la sévérité?

CV négative à J10 chez 90% des patients avec forme modérée

CV persistante à J10 chez tous les patients sévères

→ Sévérité associée à un portage prolongé



Plus la valeur de ΔCt est basse, plus la charge virale est élevée

Charge virale de SARS-COV2: marqueur pronostique?

Point reco : Sortie d'isolement après une infection à SARS-CoV-2

• Sources

- Avis du Haut Conseil de la Santé Publique – 16 mars 2020
- Validé par l'APHP pour les professionnels de santé – 16 mars 2020



- La toux n'est pas un bon critère de guérison.
- Pas de critères virologiques.
- En cas de doute : consulter la médecine du travail.

En population générale:

- 8^{ème} jour à partir du début des symptômes
- ET > 48h sans fièvre (37,8°C en rectal, 2 prises par jour)
- ET > 48h sans dyspnée (FR<22 au repos)

Personnes immunodéprimées:

- 10^{ème} jour à partir du début des symptômes
- ET > 48h sans fièvre (37,8°C en rectal, 2 prises par jour)
- ET > 48h sans dyspnée (FR<22 au repos)
- AVEC port d'un masque chirurgical de type II 14j à partir de la guérison clinique

Personnel de santé non à risque de développer une forme grave

- 8^{ème} jour à partir du début des symptômes (APHP dit 7j)(si à risque de forme grave alors 10j)
- ET > 48h sans fièvre (37,8°C en rectal, 2 prises par jour)
- ET > 48h sans dyspnée (FR<22 au repos)
- AVEC lors de la reprise des activités professionnelles, le port d'un masque chirurgical de type II pendant 7j à partir de la reprise (14j si forme grave)

Une réa/Une photo...



Réanimation Arles

Mettons à l'honneur nos réanimations dans
Le Masque et La Plume:
Nous avons décidé de publier des photos
des différentes équipes de France.
Adressez-nous les photos de vos équipes à
cyril.quemeneur@aphp.fr

#COVID : COnfinement Vie à Domicile